



Série TVM 7675 (PRO)

Guide d'installation complet

Tout ce dont vous avez besoin pour installer votre téléviseur sur le mur en toute sécurité, en un rien de temps

Avant de commencer

...nous voulions juste vous remercier d'avoir choisi Vogel's. Un choix judicieux.

Et vous faites déjà un autre choix intelligent - en lisant le manuel ! Continuez de lire pour tout savoir sur l'installation sûre et efficace et sur la façon d'utiliser votre nouveau support mural.

Prenez soin de vous



Attention

Lisez toujours attentivement ces instructions de sécurité avant d'installer et d'utiliser ce produit.

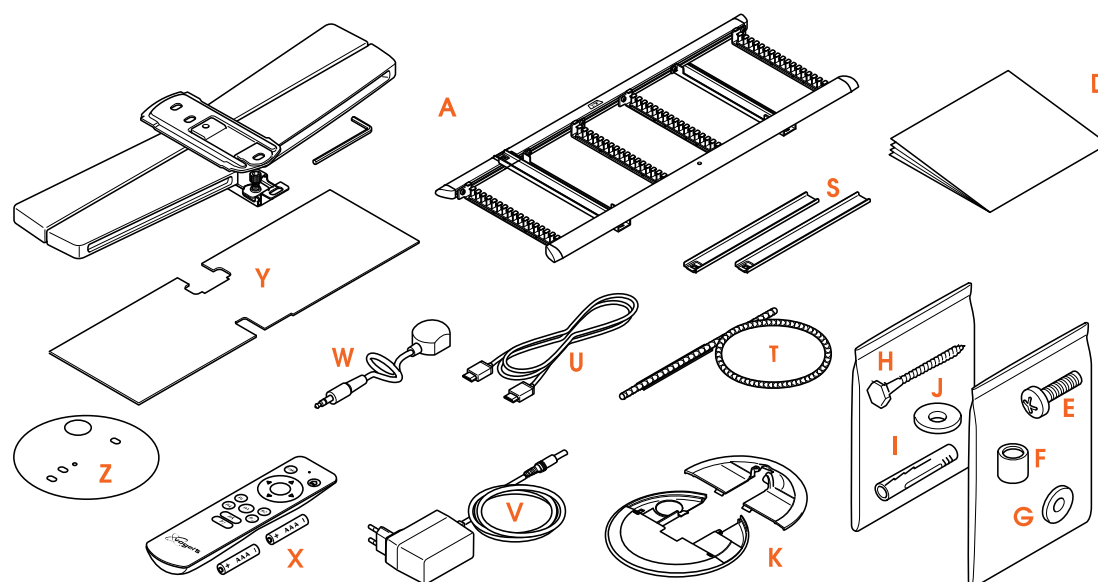
Il est strictement nécessaire de suivre ces instructions. Un montage incorrect et/ou une installation incorrecte peuvent vous mettre en danger, ainsi que votre téléviseur et votre famille.

Ne prenez pas de risques... Lisez tout

- Vogel's recommande que le montage et/ou l'installation de ce produit soient effectués par un expert dûment qualifié.
- Vogel's ne peut être tenu responsable d'aucune blessure et/ou de dommages causés par une installation incorrecte.

- Veuillez consulter le manuel de votre téléviseur et vous assurer que le poids et la taille du téléviseur sont conformes aux limites de poids et de taille maximales spécifiées pour ce produit, et que les boulons de montage du téléviseur utilisés sont d'une longueur et d'un diamètre appropriés. Notez que tous les accessoires de montage fournis ne sont pas nécessaires pour l'installation d'un seul téléviseur.
- Les accessoires de fixation murale fournis sont exclusivement destinés à être installés sur des murs en briques pleines, en béton massif ou sur des colonnes en bois massif.
- Tout matériau recouvrant le mur ne doit pas dépasser 3 mm / 0,12 pouce.
- Pour le montage sur des murs en d'autres matériaux, tels que des briques creuses, des panneaux de bois ou des plaques de plâtre, veuillez consulter votre installateur et/ou un fournisseur spécialisé.
- Nettoyez le produit avec un chiffon sec non pelucheux. N'utilisez pas de détergents ou d'autres solvants pour nettoyer le produit.
- Seul un personnel qualifié et certifié peut réparer le produit. N'utilisez que des pièces de rechange d'origine. L'utilisation d'autres pièces entraînera l'annulation de la garantie et pourrait entraîner des blessures.
- Les altérations du produit et les modifications techniques ne sont pas autorisées. Cela annulera la garantie et pourrait entraîner des blessures.
- Conservez toujours le produit dans un endroit sec et sûr, à une température comprise entre -10 °C et 50 °C.
- Manipulez et transportez le produit avec soin.
- Reconditionnez le produit lorsque vous le transportez ou ne l'utilisez pas pendant une longue période.
- Vous devez soulever votre téléviseur à deux. Ne soyez pas téméraire !

Qu'y a-t-il dans votre boîte ?



- Il manque quelque chose ? Assurez-vous que rien ne manque dans votre emballage :
 - A. Montage mural, avec interface attachée
 - D. Instructions de sécurité
 - E. Boulons pour les bandes de fixation sur les téléviseurs (voir le contenu ci-dessous)
 - F. Espaceurs
 - G. Rondelles Ø 26 mm

- H. Vis
- I. Chevilles
- J. Rondelles Ø 26 mm
- K. Couvercle de la plaque murale
- S. Bandes d'extension d'interface
- T. Manchon de câble
- U. Câble HDMI – 2 m
- V. Câble d'alimentation et adaptateur avec fiches internationales
- W. Récepteur infrarouge
- X. Télécommande infrarouge – 2 piles AAA incluses
- Y. Couvercle d'interface
- Z. Gabarit de perçage

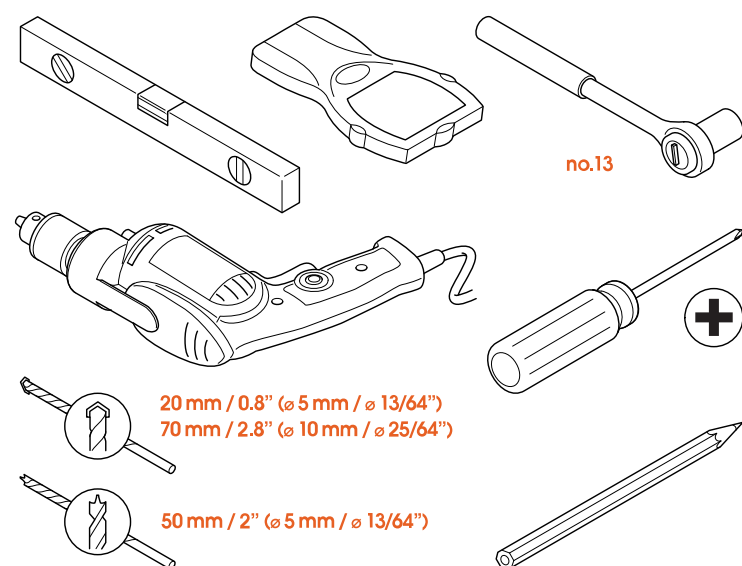
- Contenu du kit de fixation pour téléviseur :

- 4x M6x12 mm
- 4x M6x25 mm
- 4x M6x35 mm
- 4x M8x12 mm
- 4x M8x25 mm
- 4x M8x45 mm
- 4x espaceur M6x18 mm
- 4 entretoises 10 mm
- 4 entretoise 5 mm



Vous avez besoin d'un long câble HDMI ? Ou d'un cache fils pour dissimuler vos câbles muraux ? Rendez-nous visite en ligne et commandez les bons accessoires directement sur notre site web (<https://www.vogels.com/en-gb/c/tv-bracket-accessories>).

Vos outils sont prêts ?



- Ne commencez pas sans tous les outils nécessaires :
 - Niveau à bulle
 - Scanner mural (uniquement pour les murs avec des montants en bois)
 - Clé à douille n° 13
 - Grand tournevis cruciforme
 - Perceuse
 - Pour les murs en pierre :
 - Foret béton 20 mm / 0,8" (\varnothing 5 mm / \varnothing 13/64") (pour le pré-perçage)
 - Foret béton 70 mm / 2,8" (\varnothing 10 mm / \varnothing 25/64")
 - Murs avec des montants en bois :
 - Foret à bois 50 mm / 2" (\varnothing 5 mm / \varnothing 13/64")
 - Crayon

Assurez votre sécurité



- Qui se soucie d'avoir l'air cool ? Portez toujours un équipement de protection individuelle :
 - Protection des yeux
 - Protection auditive
 - Chaussures de sécurité

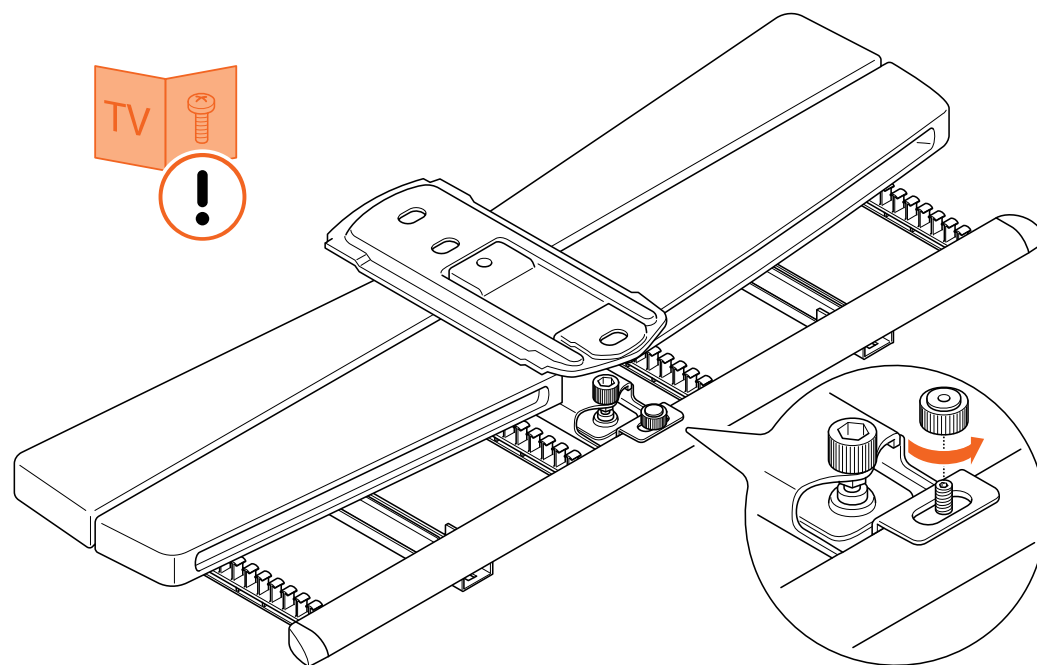


Vous devez soulever votre téléviseur à deux. Ne soyez pas téméraire !

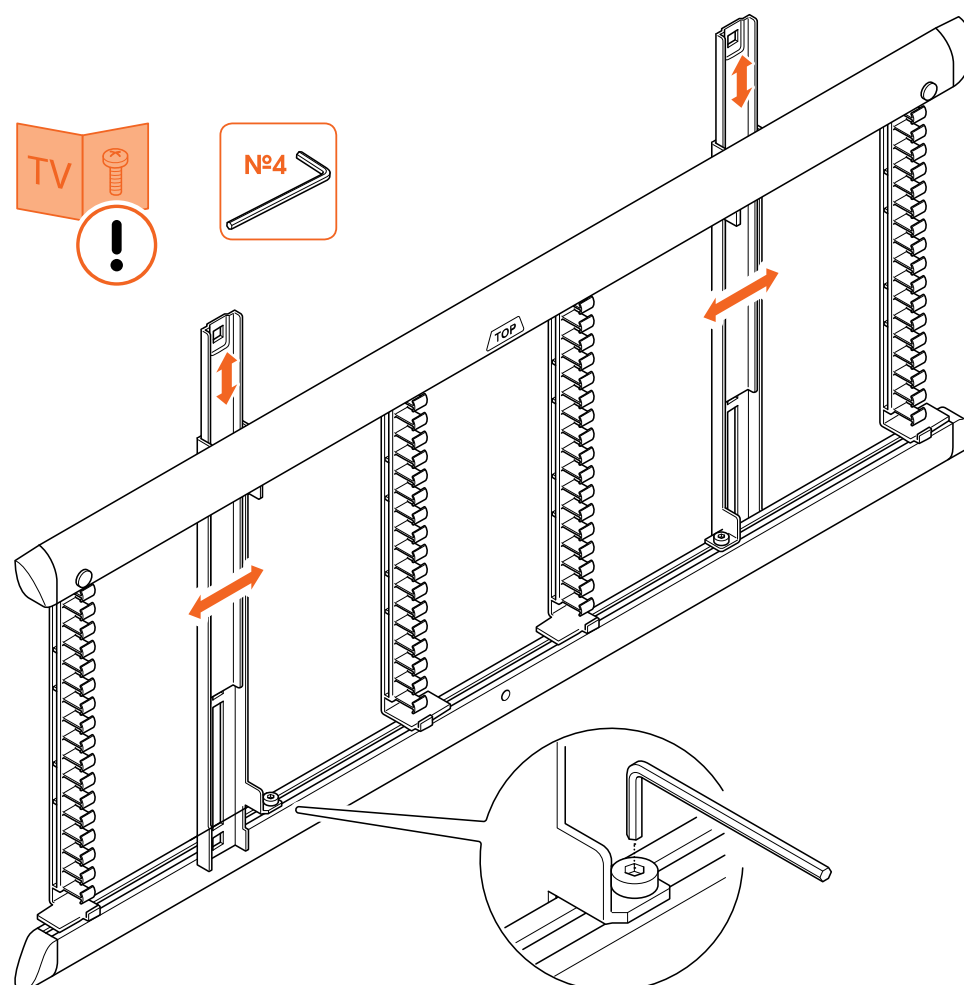
À vos marques... prêt... installez !

Étape 1 : Fixer l'interface au téléviseur

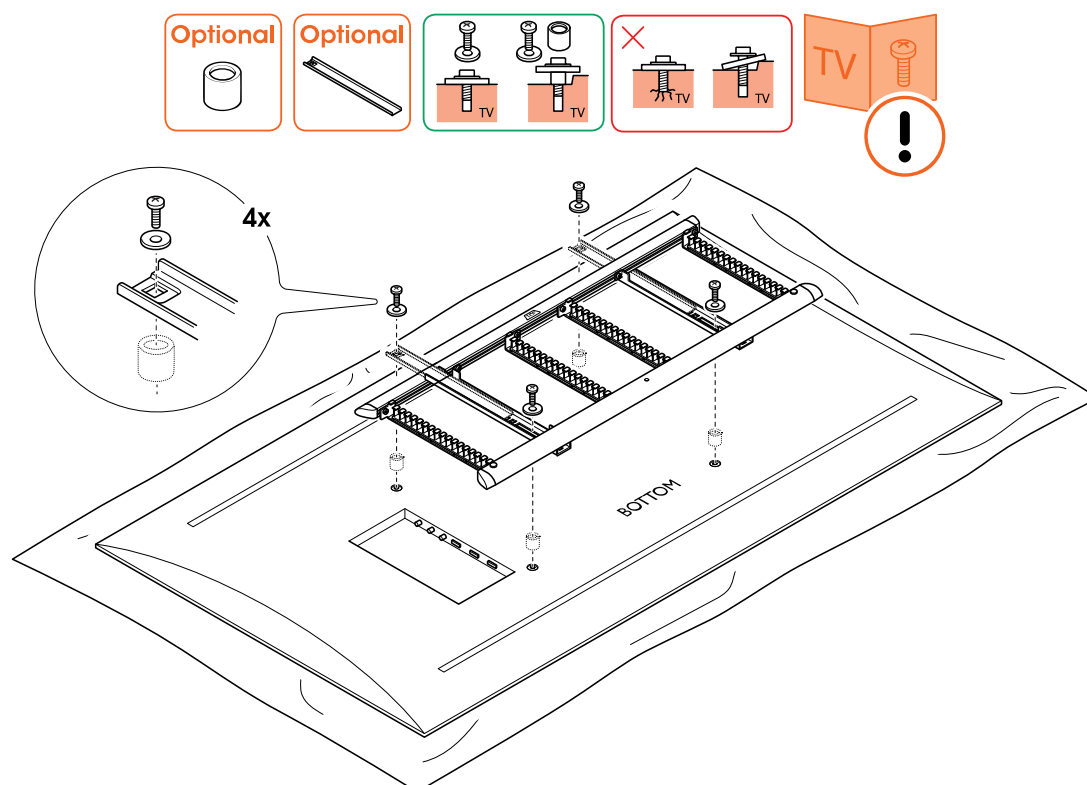
1. Placez soigneusement le **support mural** ④ avec l'**interface** attachée, et le téléviseur face vers le bas, sur une surface propre et sans aucun obstacle.



2. Retirez l'**écrou à ailettes** et détachez le **support mural** ④ de l'**interface**. Conservez l'**écrou à ailettes** pour une utilisation ultérieure.



3. Vérifiez les trous de fixation sur le téléviseur. Ajustez les dimensions de l'**interface** en conséquence, après avoir desserré les **boulons pré-attachés** à l'aide de la **clé Allen**.
4. En outre, des **bandes d'extension d'interface** ⑤ peuvent être insérées au niveau du côté supérieur ou inférieur des bandes verticales pour augmenter la hauteur de l'**interface**. Assurez-vous que les **bandes d'extension d'interface** ⑤ sont à la même hauteur et ne dépassent pas.



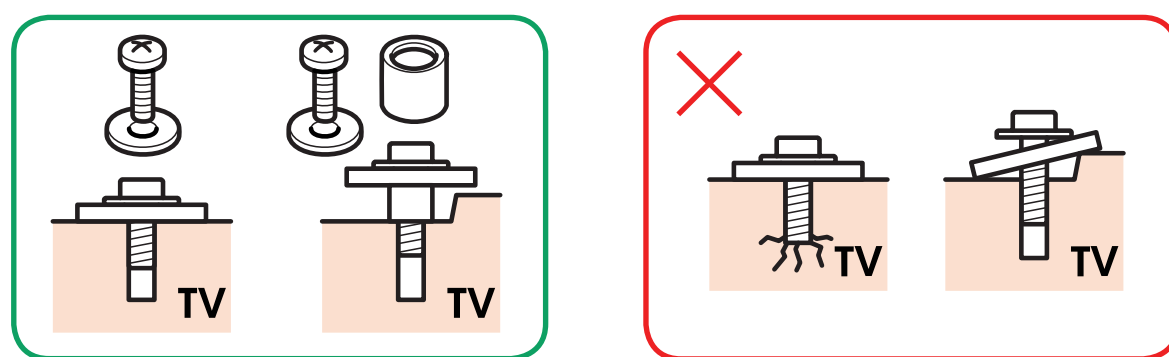
5. Attachez l'**interface** au téléviseur avec les **boulons** ⑥ et les **espaceurs** ⑥. Assurez-vous que le côté supérieur du cadre est correctement positionné, comme l'indique le mot « top » sur l'**interface**.
6. Après avoir ajusté les dimensions de l'**interface**, veillez à serrer les **boulons pré-attachés** à l'aide de la **clé Allen**.



Il vous manque des boulons ? Ou en avez-vous besoin d'autres ? L'équipe sympathique de Vogel's Consumer Care vous attend pour vous aider : [vogels.com/contact](http://www.vogels.com/contact) (<http://www.vogels.com/contact>)



Veillez à ce que les boulons et les entretoises soient correctement positionnés.



Reportez-vous au manuel d'utilisation de votre téléviseur pour connaître le matériel de montage approprié.

Étape 2 : Fixer le support mural au mur

Connaissez-vous bien vos murs ? Les matériaux dont ils sont faits importe plus que vous ne le pensez...

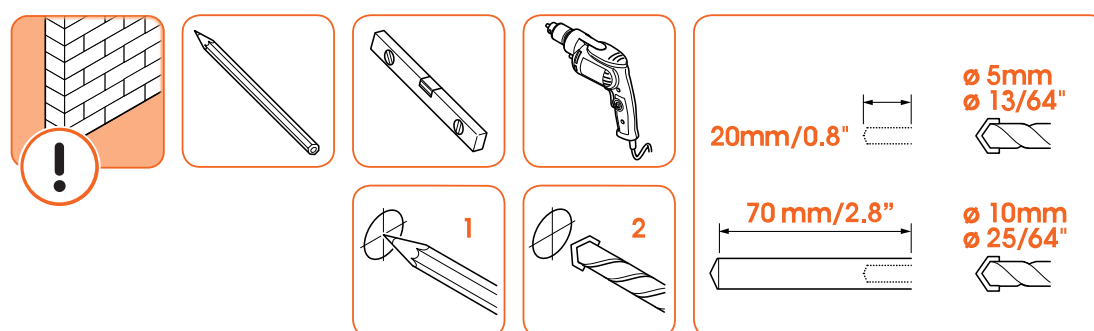
Mur en béton plein / brique



Si vous fixez votre téléviseur à un mur avec des montants en bois, veuillez suivre les instructions de la section *Mur avec montants en bois*.

Pour cette étape, vous aurez besoin de :

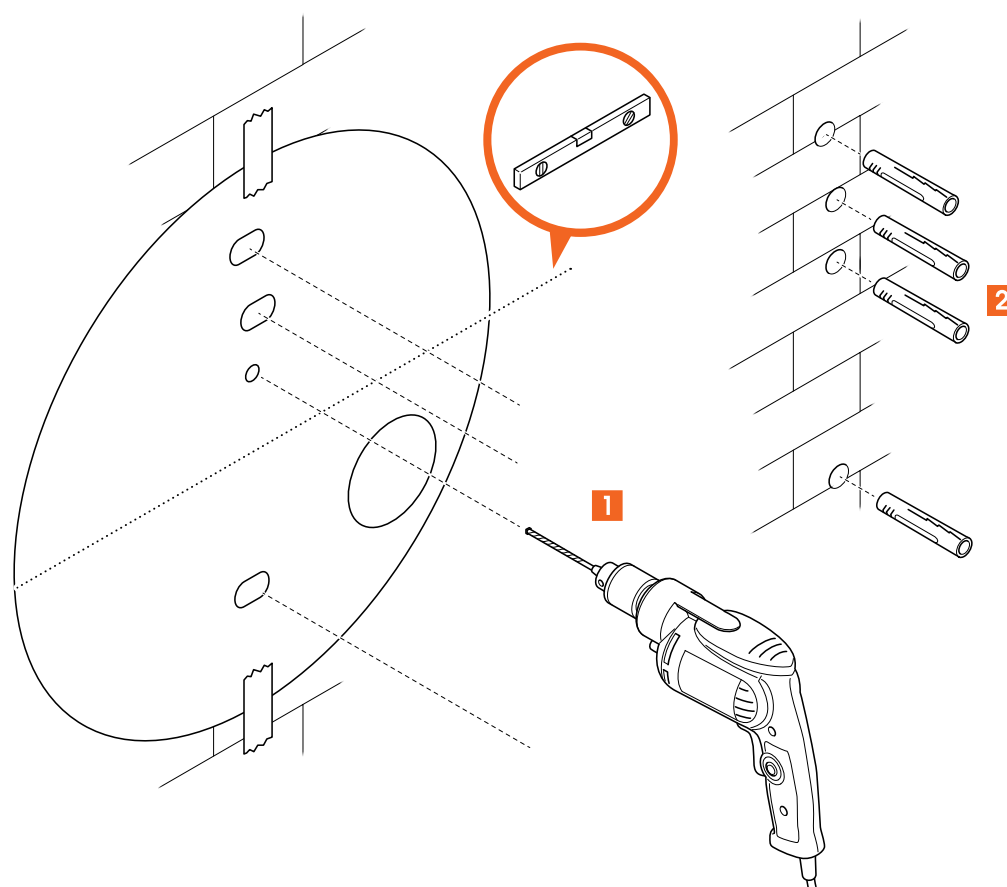
- Gabarit de perçage ②
- Perceuse
- Foret béton 20 mm / 0,8" (∅ 5 mm / ∅ 13/64") (pour le pré-perçage)
- Foret béton 70 mm / 2,8" (∅ 10 mm / ∅ 25/64")
- Le contenu du kit de montage mural ⑥ ① ①
- Niveau à bulle
- Crayon



1. Déterminez l'emplacement de votre téléviseur.

Utilisez le **gabarit de perçage** ② pour marquer la position correcte au mur si vous utilisez la colonne de câbles TVA 7000 ou si les câbles de raccordement sortent du mur. Le **gabarit de perçage** ② se trouve au dos de la carte d'incrustation fournie dans l'emballage.

Sinon, téléchargez notre appli gratuite DrillRight pour trouver la hauteur de montage idéale et marquer le premier trou de perçage. Utilisez toujours le **gabarit de perçage** ② pour marquer les autres trous de perçage.

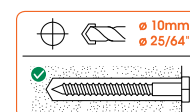


2. Percez les trous. Faites en sorte de percer le trou de positionnement en premier. Pré-percez avec un foret plus petit pour éviter d'endommager le mur.

3. Mettez les **chevilles** ① dans les trous.

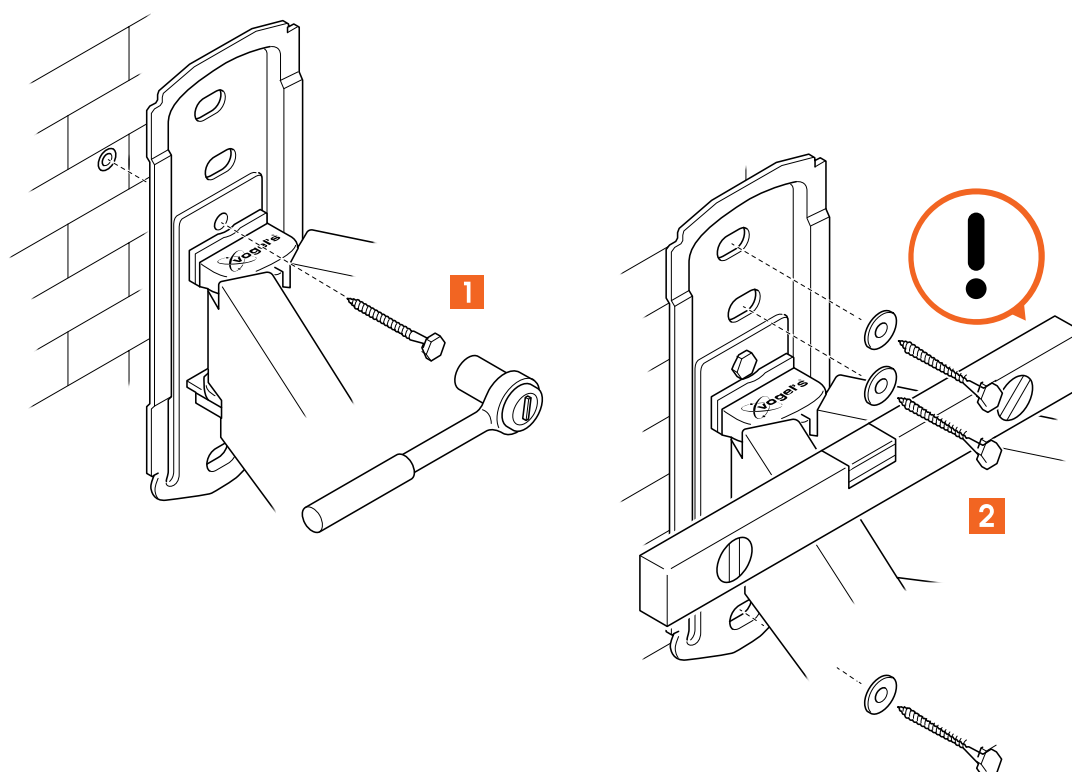


A quelle profondeur faut-il percer ? Vérifiez si toute la vis (à l'exception de la tête) s'insère bien dans le trou avant de placer les chevilles. Cela permet d'éviter les ruptures. Aspirez le trou après le perçage.





Le passage pour les câbles ne doit être utilisé que pour faire passer des câbles qui sortent du mur à travers le support mural. N'utilisez pas le passage pour les câbles pour fixer le support mural au mur.

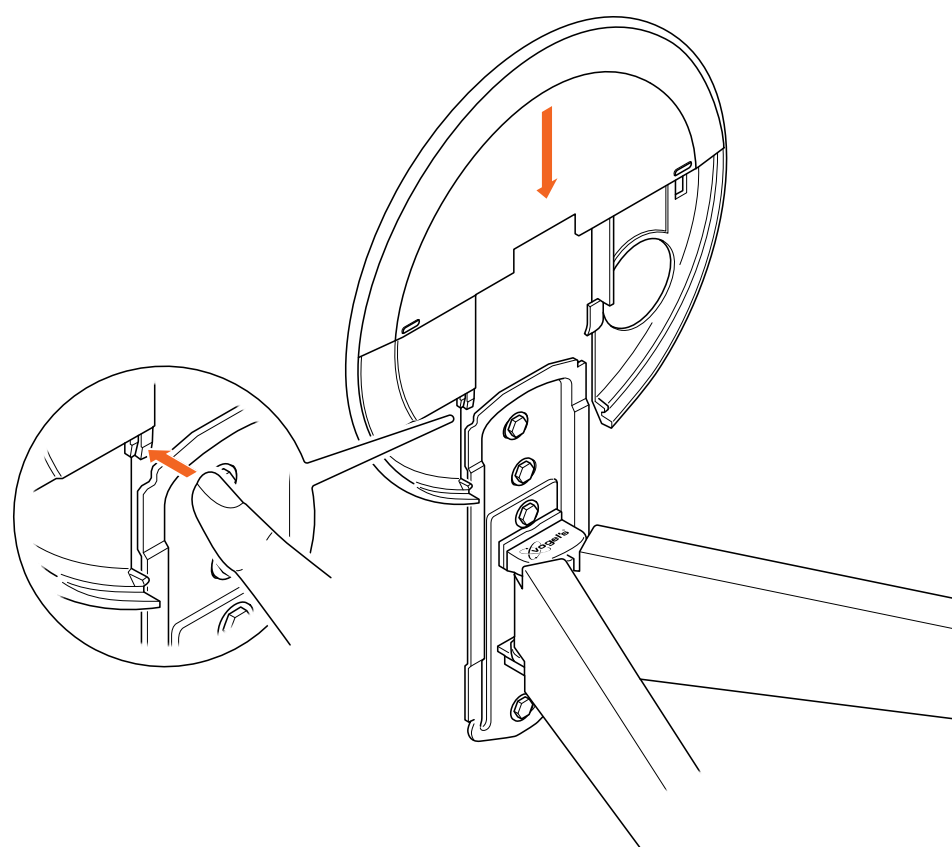


4. Fixez le support mural au mur en vous assurant :

- a. de commencer par le trou situé directement au-dessus du logo Vogel's sur le **support mural** ①
- b. d'utiliser le niveau à bulle pour mettre de niveau le support mural.
- c. de fixer le **support mural** ① au mur à l'aide des **vis** incluses ② et des **rondelles** ③.



Lubrifier les vis pour faciliter le vissage.



5. Faites glisser le **couvercle de la plaque murale** Ⓚ sur le **support mural** Ⓐ. Pour retirer la plaque de recouvrement, appuyez sur la languette de gauche et faites-la glisser hors du support mural.

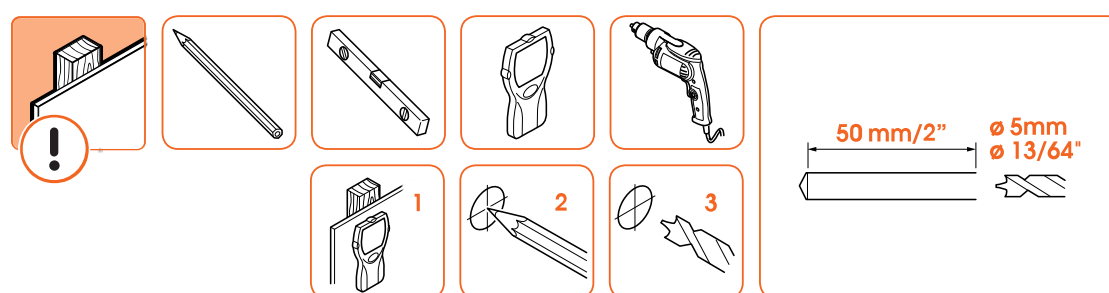
Mur avec des montants en bois



Si vous fixez votre téléviseur à un mur en béton/brique, veuillez suivre les instructions de la section Mur en béton plein/brique.

Pour cette étape, vous aurez besoin de :

- Gabarit de perçage Ⓣ
- Perceuse
- Foret à bois 50 mm / 2" (Ø 5 mm / Ø 13/64")
- Le contenu du kit de montage mural Ⓜ Ⓛ
- Niveau à bulle
- Adaptateur de goujon TVA 6950 (facultatif, disponible sur www.vogels.com)
- Scanner mural (uniquement pour les murs avec des montants en bois)
- Crayon

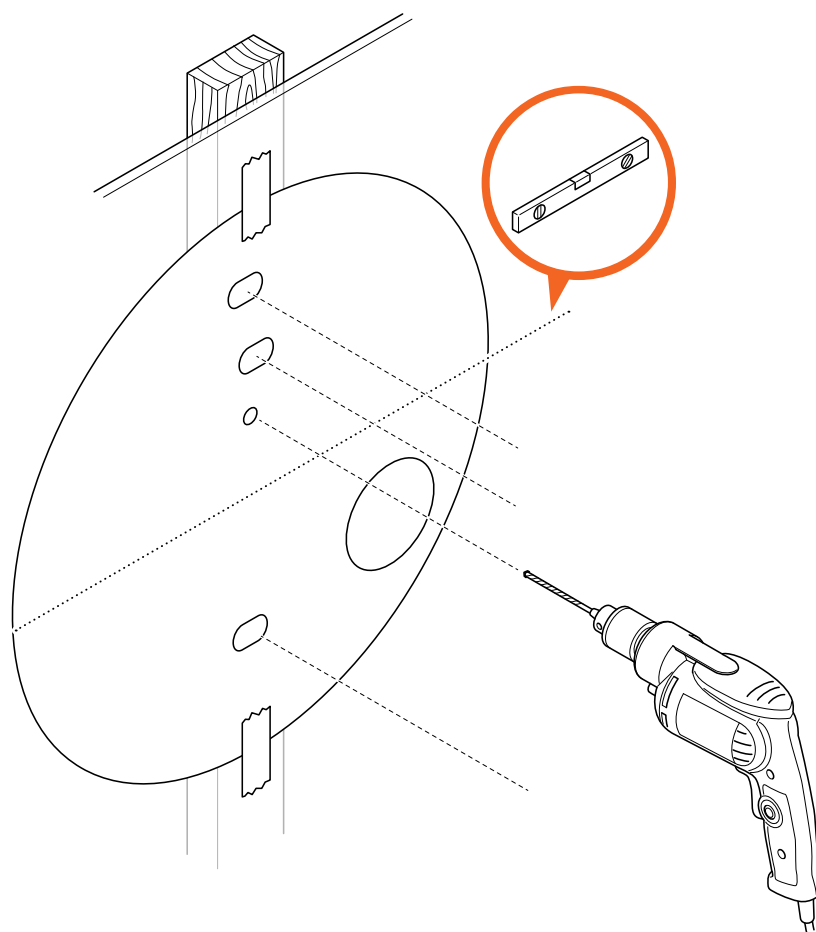


Ne vous contentez pas de deviner ! Le support mural doit toujours être fixé aux montants. Utilisez toujours un Scanner mural pour déterminer la position des montants. Ne détruisez pas vos murs !

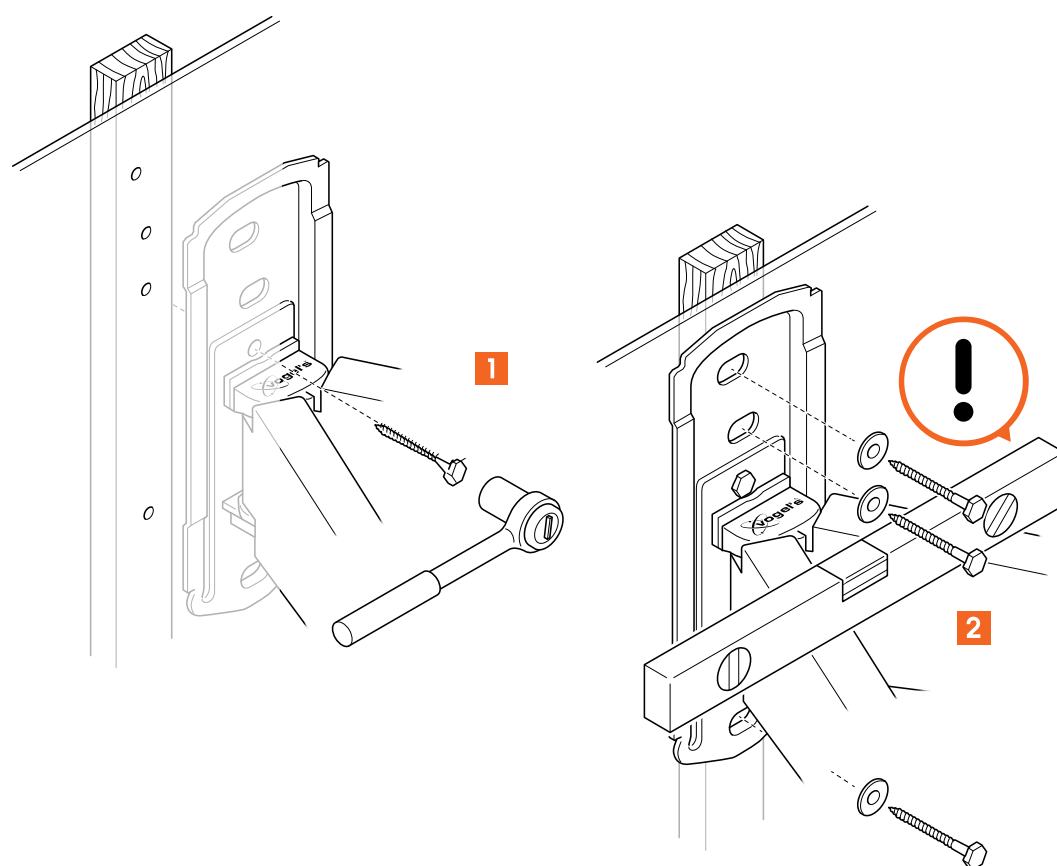
1. Déterminez l'emplacement de votre téléviseur.

Utilisez le **gabarit de perçage** ⑦ pour marquer la position correcte au mur si vous utilisez la colonne de câbles TVA 7000 ou si les câbles de raccordement sortent du mur. Le **gabarit de perçage** ⑦ se trouve au dos de la carte d'incrustation fournie dans l'emballage.

Sinon, téléchargez notre appli gratuite DrillRight pour trouver la hauteur de montage idéale et marquer le premier trou de perçage. Utilisez toujours le **gabarit de perçage** ⑦ pour marquer les autres trous de perçage.



2. Maintenant, la partie amusante... le perçage des trous. Faites en sorte de percer le trou de positionnement en premier.

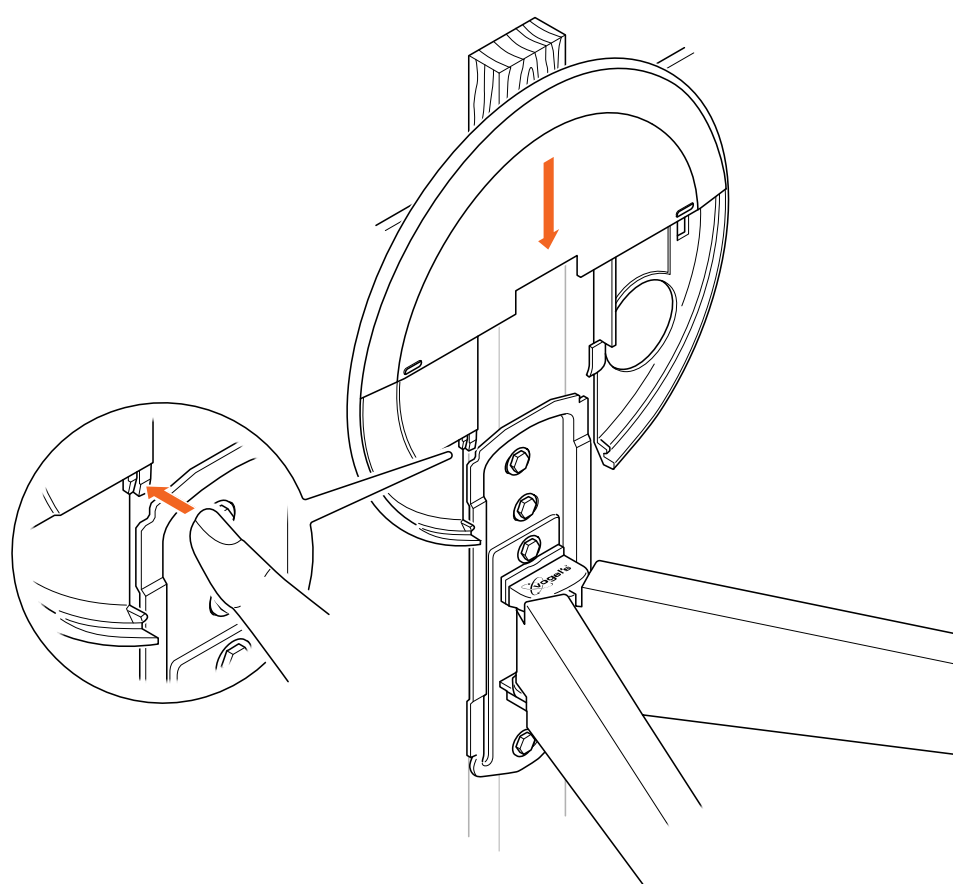


3. Fixez le support mural au mur en vous assurant :

- a. de commencer par le trou situé directement au-dessus du logo Vogel's sur le **support mural** ④
- b. d'utiliser le niveau à bulle pour mettre de niveau le support mural.
- c. de fixer le **support mural** ④ au mur à l'aide des **vis** incluses ⑤ et des **rondelles** ⑥.



Lubrifier les vis pour faciliter le vissage.



4. Faites glisser le **couvercle de la plaque murale** ⑦ sur le **support mural** ④. Pour retirer

la plaque de recouvrement, appuyez sur la languette de gauche et faites-la glisser hors du support mural.

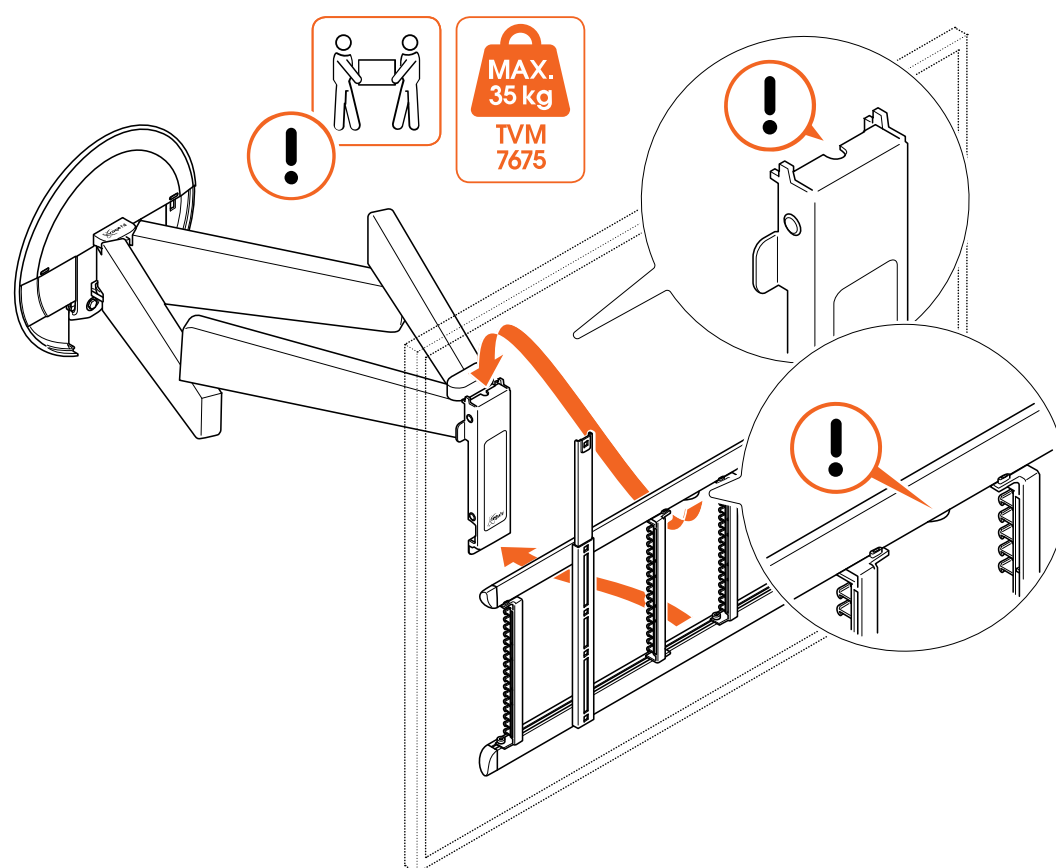
Autre type de mur / Je ne connais pas mon type de mur



Si votre mur est un peu particulier – par exemple, des briques creuses, des montants métalliques, des panneaux de bois ou des plaques de plâtre – consultez les [informations relatives aux différents types de murs \(https://www.vogels.com/fr-fr/c/tv/television-au-mur\)](https://www.vogels.com/fr-fr/c/tv/television-au-mur).

Si vous n'êtes pas sûr, pas de soucis ! Il suffit de demander à votre installateur, à votre fournisseur spécialisé ou à l'équipe de Vogel's Consumer Care à l'adresse [www.vogels.com/contact \(http://www.vogels.com/contact\)](http://www.vogels.com/contact).

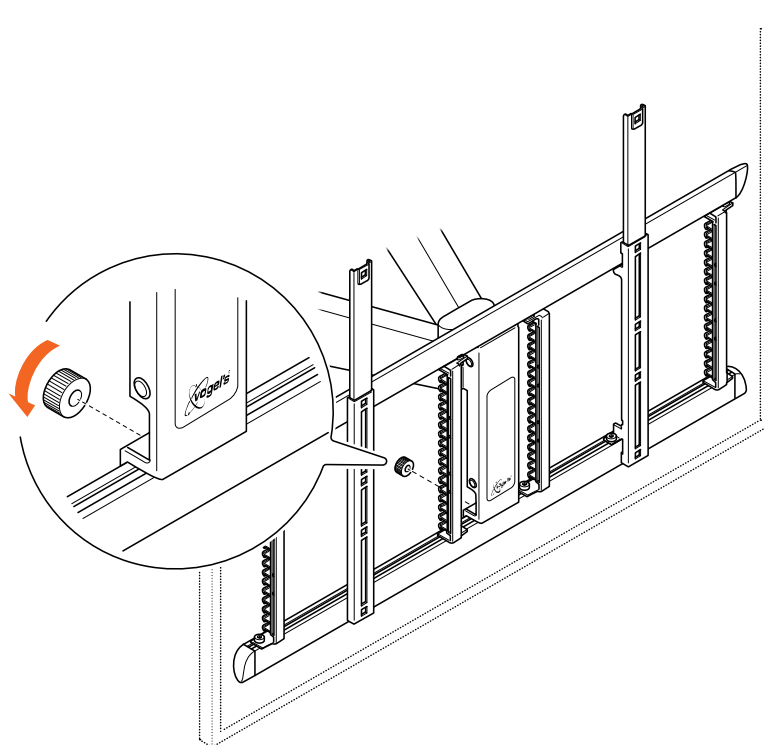
Étape 3 : Fixer le téléviseur au support mural



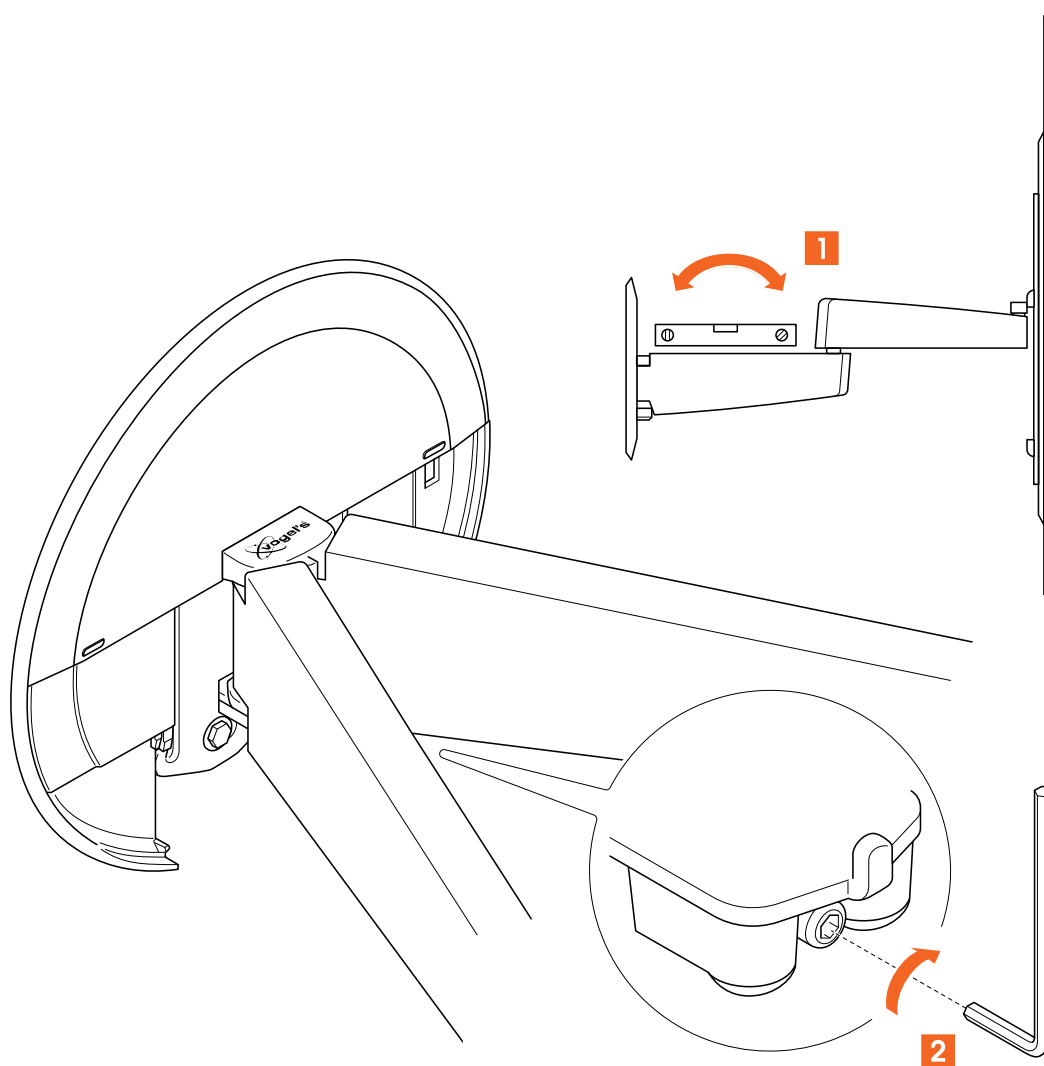
1. Soulevez avec précaution et fixez le téléviseur sur le support d'interface du **support mural** [Ⓐ]. Assurez-vous que la cheville de l'interface entre dans l'encoche du support mural.

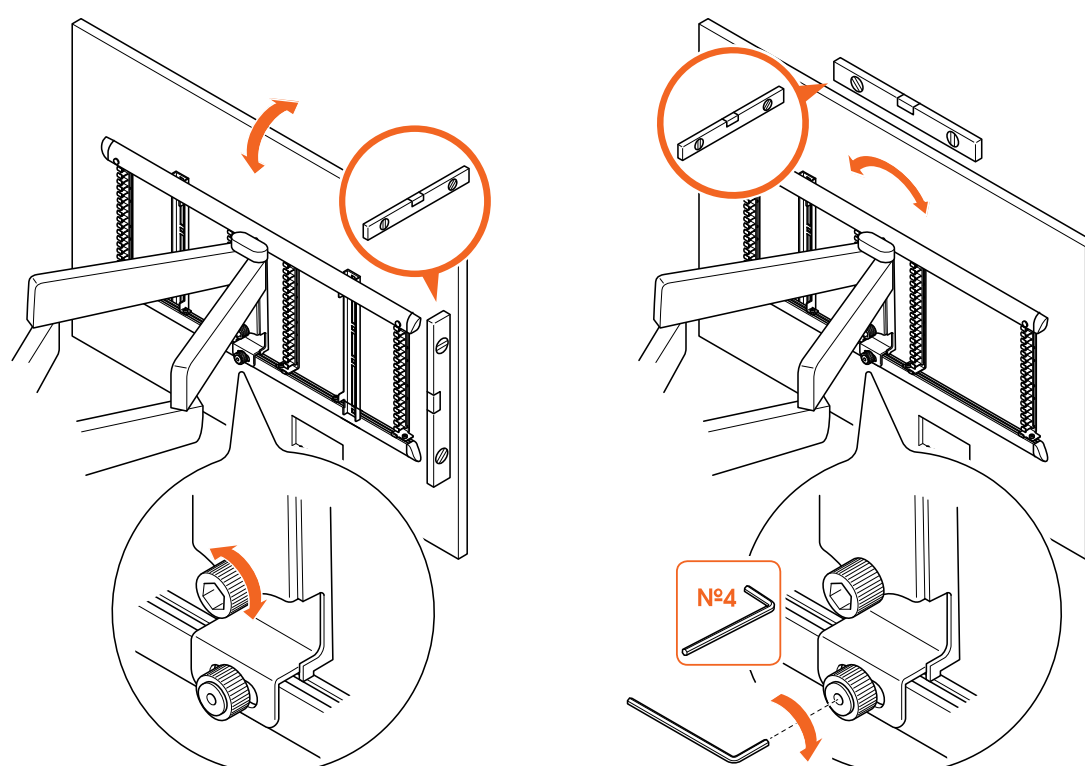


Vous devez soulever votre téléviseur à deux. Ne soyez pas téméraire !



2. Fixez l'interface au **support mural** à l'aide de l'**écrou à ailettes** que vous avez gardé à l'étape 1.



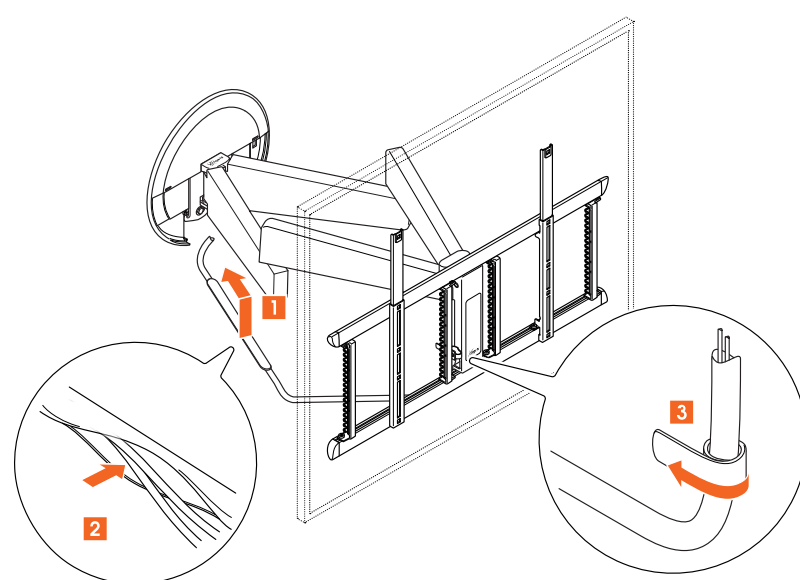


3. Mettez de niveau **le support mural et le téléviseur**. Utilisez un niveau à bulle et la **clé Allen** pour corriger la position. Serrez l'**écrou à ailettes** et le **boulon à ailettes** avec la **clé Allen** lorsque vous avez terminé.



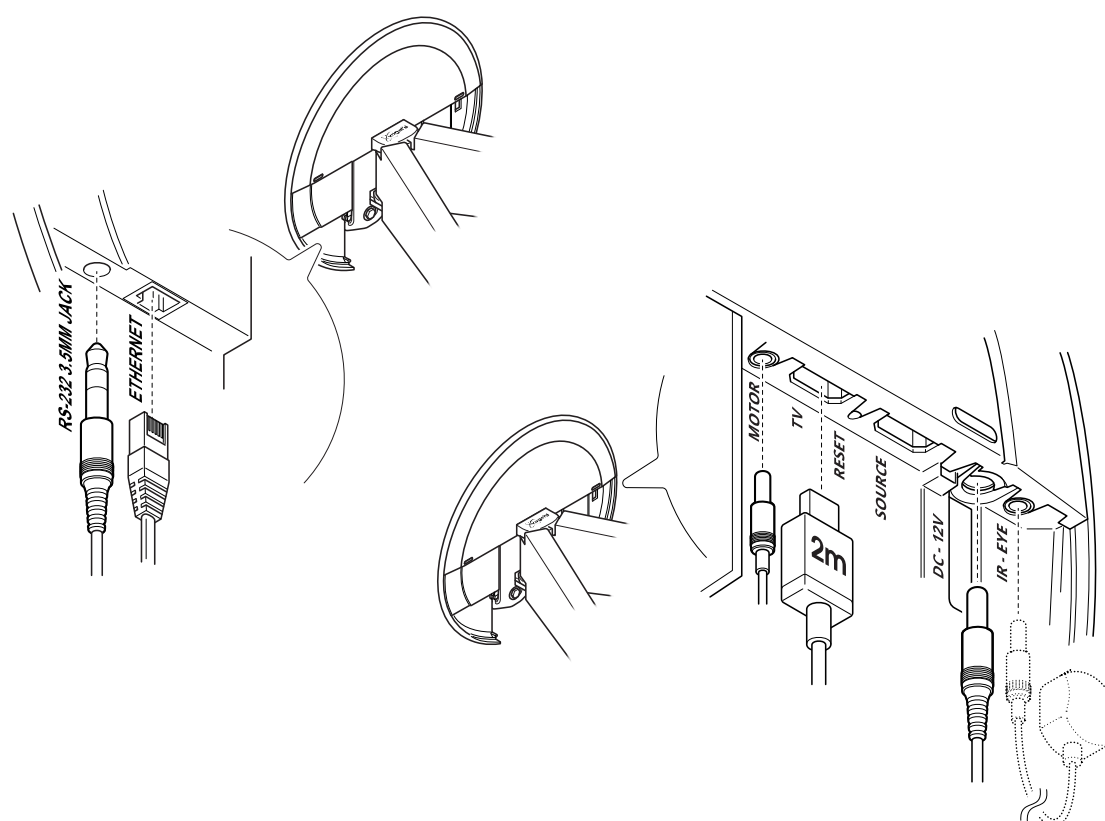
Le support mural et le téléviseur doivent être mis de niveau verticalement et horizontalement avant d'utiliser le support mural !

Étape 4 : Fixer les câbles au support mural.



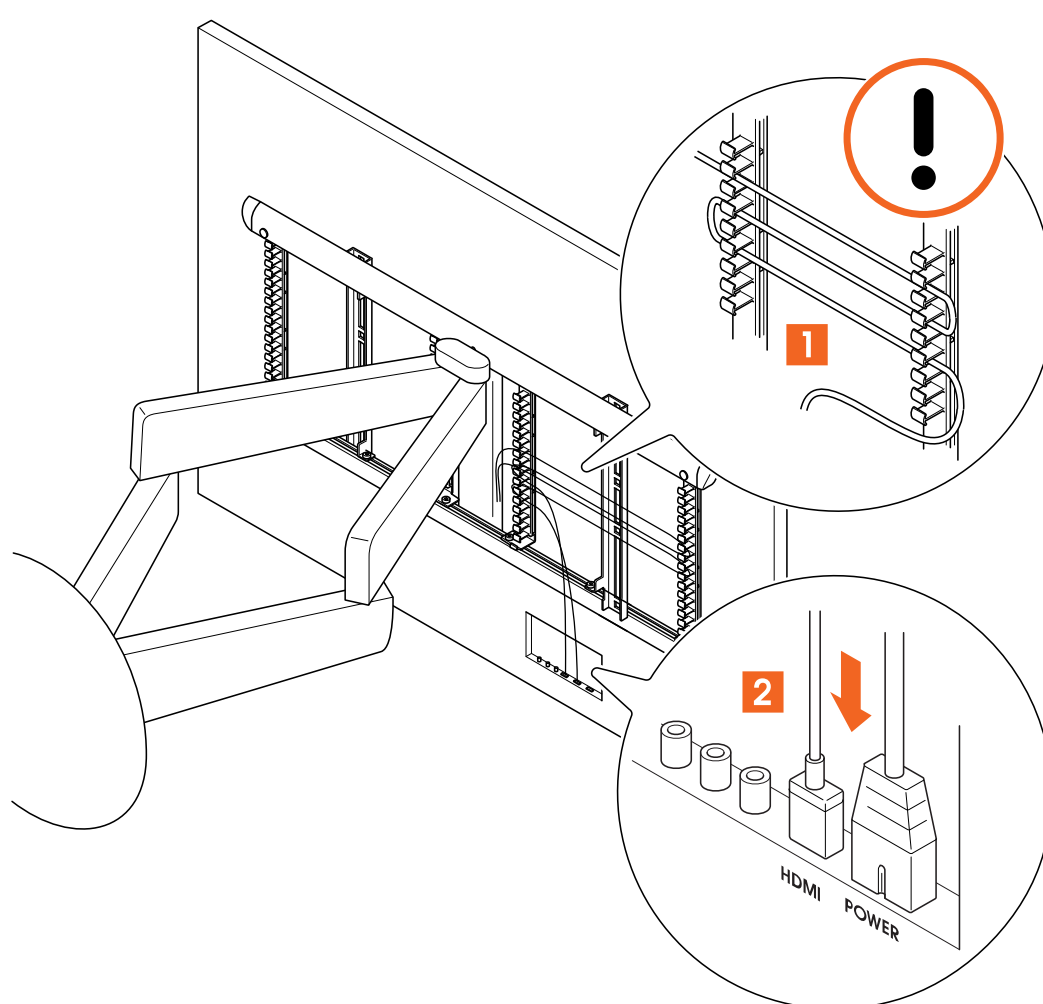
1. Fixez le **manchon de câble** ① au **support mural** ② en le glissant dans les trous situés sur le côté inférieur du bras droit.
2. Placez le câble d'alimentation du téléviseur et le **câble HDMI 2.0 (2 mètres)** fourni dans le **manchon de câble** ①. Notez que si vous utilisez un boîtier de connexion, vous avez besoin d'un **câble HDMI de 4,5 mètres** (disponible sur www.vogels.com, n° d'art. 999985).

3. Fixez une extrémité du **manchon de câble** ① au cadre en utilisant la bande velcro.



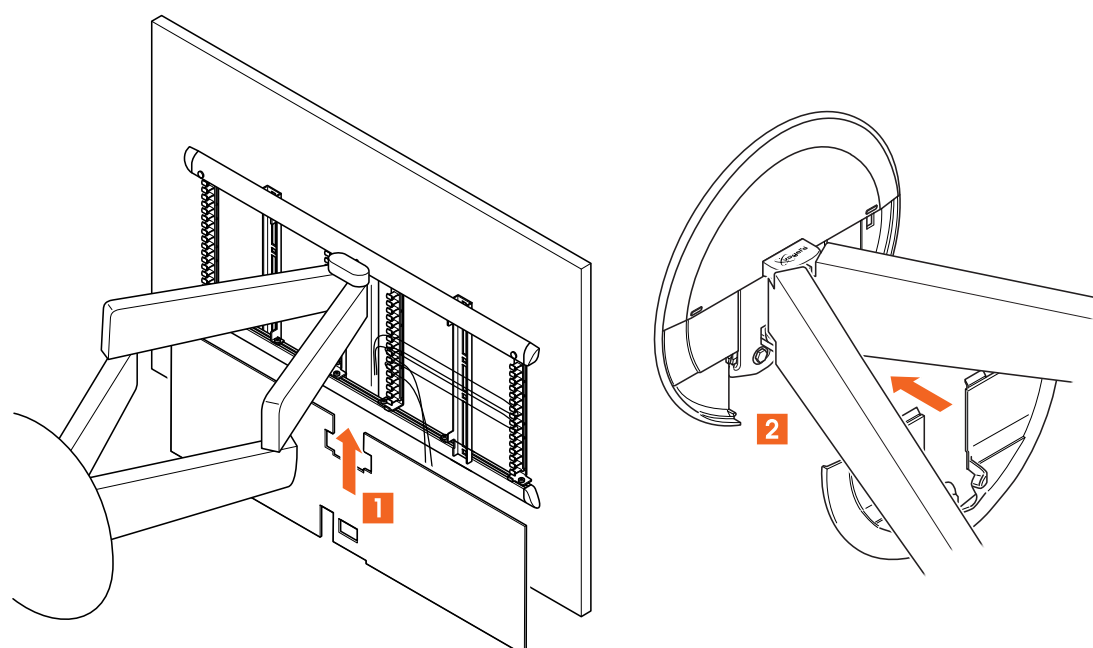
4. Connectez les câbles suivants au support mural :

- a. Câble interne du moteur (fixé sur la partie inférieure du bras de fixation murale)
- b. Câble HDMI 2.0 (2 mètres)
- c. Câble de l'adaptateur électrique
- d. Câble infrarouge (optionnel, lors de l'utilisation de la télécommande)
- e. Prise RS-232 3,5 mm (TVM 7675 PRO uniquement ; câble non inclus)
- f. Câble Ethernet (TVM 7675 PRO uniquement ; câble non inclus)

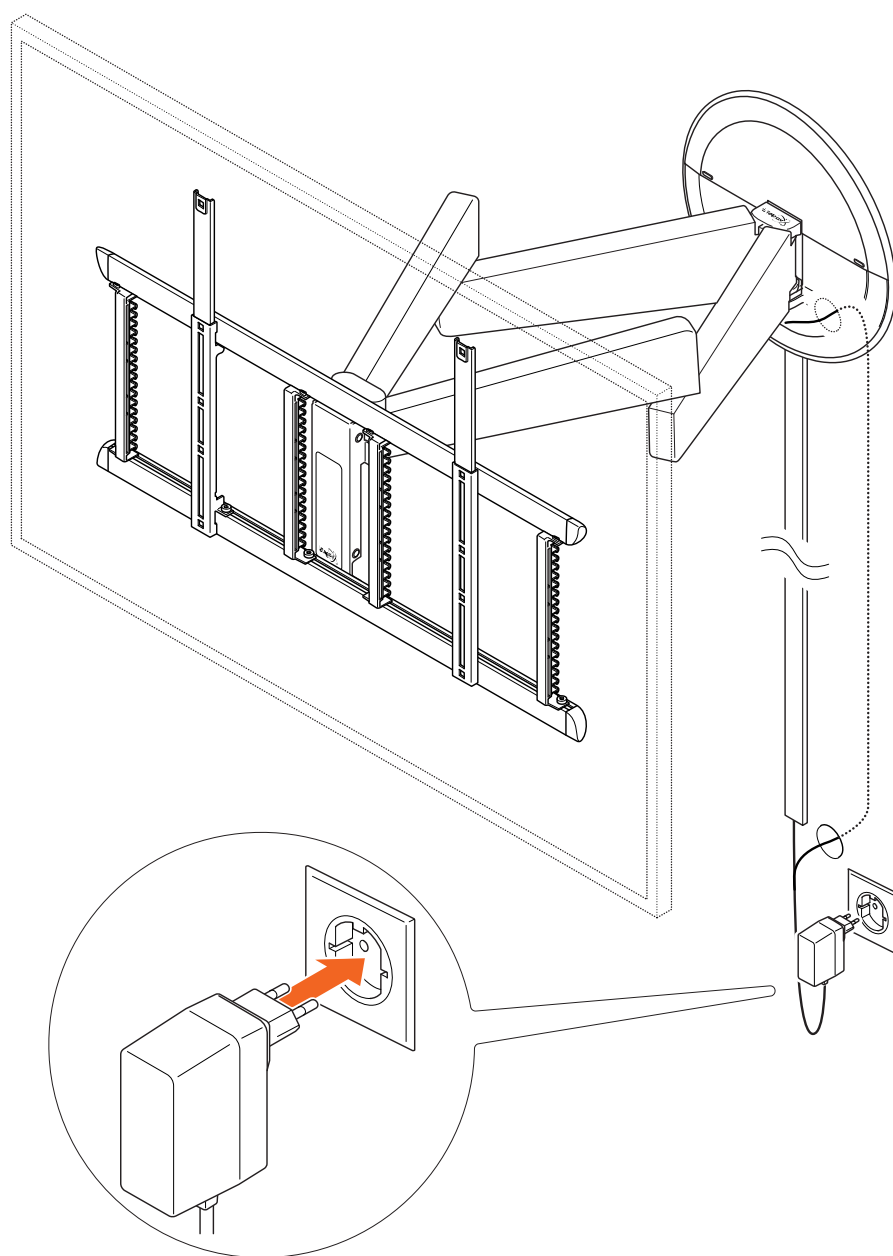


5. Connectez le câble d'alimentation et le **câble HDMI 2.0 (2 mètres)** au téléviseur. Veillez à ce

que tous les autres câbles soient bien rangés en utilisant les serre-câbles verticaux sur l'**interface**.



6. Placez le **couvrele de la plaque murale** ⑥ sur le support mural et le **couvrele de l'interface** ⑦ au dos de l'**interface**.



7. Branchez le **câble d'alimentation** ⑧ sur la prise de courant.

8. Votre MotionMount est maintenant prêt à être utilisé !



Vous avez besoin d'un long câble HDMI ? Ou d'un cache fils pour dissimuler vos câbles muraux ? Rendez-nous visite en ligne et commandez les bons accessoires directement sur notre site web (<https://www.vogels.com/en-gb/c/tv-bracket-accessories>).

Étape 5 : Connectez-vous à l'appli MotionMount SIGNATURE.

L'appli MotionMount SIGNATURE de Vogel's fonctionne comme une télécommande pour le TVM 7675 (PRO) de Vogel's. Elle comporte :

- 7 positions mémorisées pour votre téléviseur
- La gestion du mouvement automatisé
- Analyse et assistance
- Curseurs pour les mouvements avant/arrière et gauche/droite

Configurer l'appli MotionMount SIGNATURE

1. Assurez-vous que votre MotionMount est connecté à votre téléviseur à l'aide du câble HDMI fourni et que la fonction HDMI-CEC est activée sur votre téléviseur.



Lorsque vous allumez ou éteignez le téléviseur, il se déplace automatiquement à l'aide du paramètre HDMI (CEC) du téléviseur.

Sachez que certains fabricants de téléviseurs utilisent des noms différents pour HDMI-CEC :

- Samsung - AnyNet(+)
 - Sharp - Aquos Link
 - Sony - BRAVIA Link et/ou BRAVIA Sync
 - Toshiba - CE-Link et Regza Link
 - LG – SimpLink
 - Panasonic - HDAVI Control, EZ-Sync ou VIERA Link
 - Philips – EasyLink
2. Téléchargez et installez l'appli MotionMount SIGNATURE sur votre tablette ou votre smartphone du Google Play Store (Android (<https://play.google.com/store/apps/details?id=nl.vogels.motionmount>)) ou de l'Apple App Store (iOS (<https://itunes.apple.com/nl/app/motionmount/id1178996865?mt=8>)). Veillez à toujours utiliser la dernière version de l'appli.

Configurer votre MotionMount

1. Ouvrez l'appli MotionMount SIGNATURE.
Assurez-vous que la fonction Bluetooth® est activée sur votre tablette ou votre smartphone.
2. Sélectionner le MotionMount en question.
L'appli MotionMount SIGNATURE se connecte au MotionMount sélectionné.
3. Suivez la procédure d'installation pour configurer votre nouveau MotionMount.
4. Ajoutez des préréglages en utilisant le **bouton de la télécommande** ou le **symbole (+)** du menu principal du MotionMount sélectionné.
5. Modifiez les options d'un préréglage en utilisant le **symbole (...)** sur le panneau des préréglages.
Conseil de pro: les utilisateurs iOS peuvent créer une commande Siri pour encore plus de confort!

Gérer vos paramètres

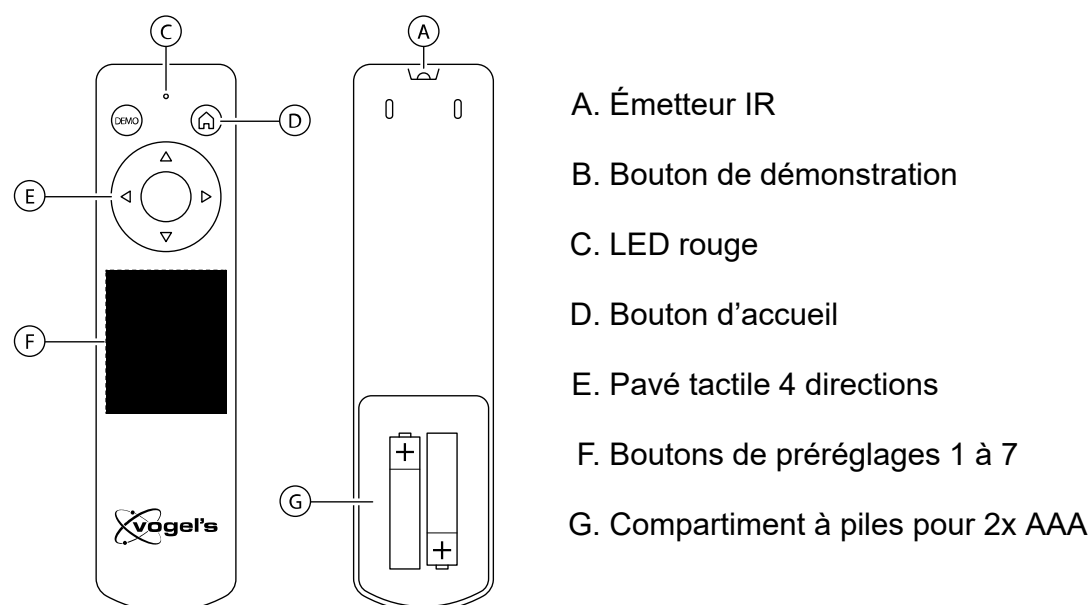
Pour accéder à vos paramètres et les configurer, choisissez **Paramètres** dans le menu principal du MotionMount sélectionné. Vous pouvez le faire à partir du menu:

- Modifier le nom de votre MotionMount
- Supprimer votre MotionMount
- Modifier la configuration de votre MotionMount
- Modifier les paramètres HDMI
- Gérer l'accès à votre MotionMount
- Recevoir une assistance pour votre MotionMount

Étape 6 : Configurer la télécommande

La télécommande infrarouge (IRC) est spécialement conçue pour le TVM 7675 (PRO) de Vogel's. Elle comporte:

- 7 positions mémorisées pour votre téléviseur qui correspondent aux positions prédéfinies dans votre appli MotionMount SIGNATURE
- un bouton d'accueil pour placer le MotionMount dans une position sécurisée contre le mur
- un pavé tactile 4 directions pour déplacer le téléviseur vers l'avant/l'arrière et vers la gauche/droite



- A. Émetteur IR
- B. Bouton de démonstration
- C. LED rouge
- D. Bouton d'accueil
- E. Pavé tactile 4 directions
- F. Boutons de présélections 1 à 7
- G. Compartiment à piles pour 2x AAA

Installation de l'IRC :

1. Connectez le **câble du récepteur infrarouge** fourni avec votre téléviseur. Assurez-vous que son **récepteur infrarouge** est visible.
2. Placez les 2 piles AAA dans le compartiment à piles de l'IRC.

Configuration d'une position à mémoriser :

1. Placez le MotionMount dans la position souhaitée à l'aide du **pavé tactile 4 directions** de l'IRC.
2. Appuyez sur l'un des sept **boutons de présélection** (P1-P7) et maintenez-le enfoncé pendant 5 secondes.

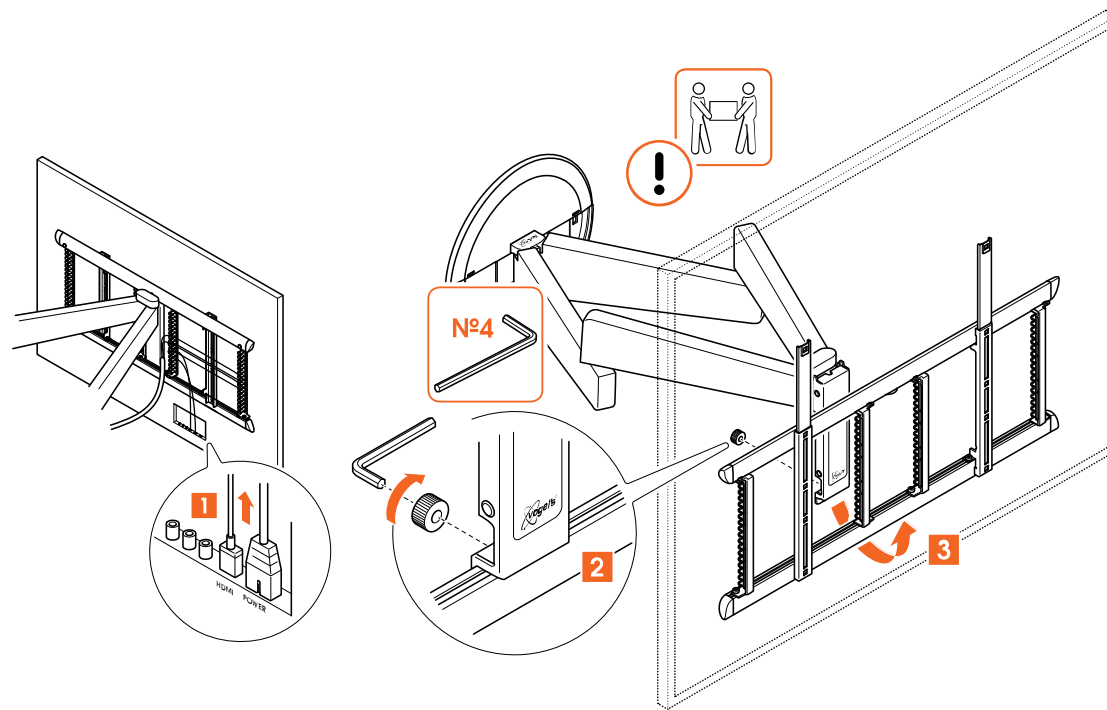
Précautions concernant les piles

- Lorsque la télécommande ne sera pas utilisée pendant une longue période, retirez les piles de la télécommande pour éviter qu'elles ne fuient.
- Si les piles fuient, nettoyez la fuite à l'intérieur du compartiment des piles et remplacez les piles usées par des piles neuves.
- N'utilisez pas de piles autres que celles spécifiées.
- Ne chauffez pas et ne démontez pas les piles.
- Ne les faites jamais entrer en contact avec le feu ou l'eau.
- Ne transportez pas et ne stockez pas les piles avec d'autres objets métalliques, car cela pourrait provoquer un court-circuit, une fuite ou une explosion des piles.
- Ne rechargez jamais une pile avant d'avoir vérifié qu'elle est rechargeable.

Instructions pour l'élimination des DEEE

Ne jetez pas cette télécommande ou ses piles avec les déchets ménagers non triés. Une élimination inappropriée peut être dangereuse pour l'environnement et la santé humaine. Consultez votre autorité locale de gestion des déchets pour obtenir des informations sur les services de retour et de collecte dans votre région.

Démonter votre téléviseur



1. Débranchez les câbles de votre téléviseur et de votre **interface**.
2. Retirez l'écrou à ailettes inférieur de l'**interface**.
3. Soulevez votre téléviseur pour le retirer du support de l'**interface** et posez-le dans un endroit sûr.



Là encore, soulever votre téléviseur est un travail pour deux personnes. Demandez toujours de l'aide.

Aperçu des états des LED

Si le MotionMount	Le voyant d'état
Est allumé	Est vert
Est éteint	Est éteint
Est en état d'erreur	Est rouge
Accepte une commande de la télécommande infrarouge	Clignote une fois
Accepte la commande de mémorisation d'un préréglage à partir de la télécommande infrarouge	Clignote 2 fois
Rejette une commande de la télécommande infrarouge	Clignote 5 fois
S'identifie	Clignote en vert
Applique une mise à jour du microprogramme	Clignote en rouge
Attend dans le chargeur de démarrage	Est blanc verdâtre
Reçoit une mise à jour du microprogramme	Est violacé
Prépare la réinitialisation	Est jaune
Prépare une réinitialisation du réseau	Clignote lentement en jaune
Prépare une réinitialisation générale	Clignote rapidement en jaune
Ne trouve pas de chargeur de démarrage et le microprogramme	Est rouge pâle

Remarque : après avoir branché et mis en marche le MotionMount pour la première fois, il est possible que la LED clignote en rouge pendant environ 15 secondes. C'est le cas si une mise à jour du microprogramme est devenue disponible entre-temps. Le microprogramme est alors mis à jour. Après cela, la LED doit s'allumer en vert.

Spécifications techniques

	BLE	WiFi (2,4 GHz)
Fréquence	2402-2480 MHz	2412-2472 MHz
Puissance de sortie	-0,4 dBm	19,98 dBm
Gain de l'antenne	2 dBi	3,7 dBi



Veuillez respecter une distance de séparation d'au moins 20 cm entre l'antenne et un corps humain. Il est interdit de faire fonctionner l'appareil dans cette plage d'exposition.

Vous avez un doute ? Vous n'êtes pas sûr ? Vous n'en pouvez plus ?

De nombreuses aides vous attendent, en ligne :



info@vogels.com (<mailto:info@vogels.com>)
www.vogels.com/contact (<http://www.vogels.com/contact>)



[facebook.com/
VogelsForSure/](https://www.facebook.com/VogelsForSure/) (<https://www.facebook.com/VogelsForSure/>)



[instagram.com/
vogels_official/](https://www.instagram.com/vogels_official/) (https://www.instagram.com/vogels_official/)



[www.youtube.com/
c/VogelsForSure](https://www.youtube.com/c/VogelsForSure) (<https://www.youtube.com/c/VogelsForSure>)

Résolution de problèmes

Vous avez trouvé un problème que vous ne pouvez pas résoudre ? Pas de panique... essayez ça !

Problème	Cause	Solution
Je ne dispose pas des bons boulons pour mon	Le monde de la technologie télévisuelle est en	Il suffit de demander au service consommateurs de Vogel's un kit de service, et nous vous enverrons tout ce dont vous

téléviseur !	constante évolution - il est parfois difficile de suivre le rythme. Il se peut donc que la bonne taille de boulon ne soit pas incluse... vous êtes tout simplement trop avancé !	avez besoin. Cliquez ici (http://www.vogels.com/contact) pour contacter le service client Vogel's.
--------------	--	--

Problème	Cause	Solution
Mes vis se sont cassées dans le mur !	Il se peut que vous n'avez pas percé assez profond... ou que votre foret était émoussé, de sorte que le trou est trop étroit et que la vis est restée coincée.	Utilisez un autre trou dans la plaque murale pour fixer le support mural au mur. Veillez à utiliser une perceuse bien aiguisée et de la bonne taille. Aspirez le trou après le perçage. Vérifiez si toute la vis (à l'exception de la tête) s'insère bien dans le trou avant de placer les chevilles.

Problème	Cause	Solution
L'appli ne parvient pas à détecter le MotionMount. Quel est le problème ?	Il est important que le Bluetooth soit activé sur votre smartphone ou sur votre tablette.	<p>Immédiatement après le démarrage de l'appli MotionMount, le MotionMount sera détecté : Vogel's MotionMount. L'appli continuera ensuite de chercher d'autres MotionMount. Puisque le MotionMount a déjà été détecté, cette recherche peut être ignorée. Ceci n'est pertinent que dans le cas de plusieurs MotionMount.</p> <p>Quand vous commandez le MotionMount avec l'appli, une connexion Bluetooth à faible puissance est créée entre votre smartphone/tablette et le MotionMount. Ceci implique que si l'appli n'est pas utilisée pendant 45 secondes, la connexion Bluetooth entre le smartphone/la tablette et le MotionMount sera interrompue. Cela permet d'économiser la batterie de votre smartphone/tablette. Cela permet également à d'autres personnes d'utiliser l'appli MotionMount. Une seule connexion Bluetooth à la fois est possible!</p>

Problème	Cause	Solution
Il arrive que le téléviseur se déplace sans qu'il soit allumé ou éteint ou que l'appli ou la télécommande soit actionnée. Que faire?	Le mouvement automatique du MotionMount lorsque vous allumez ou éteignez le téléviseur est commandé par la communication HDMI (CEC) du téléviseur. En fonction de la marque du téléviseur et/ou du type de téléviseur, il	Choisissez et essayez l'un des autres paramètres (HDMI-modes) au cas où le MotionMount aurait un comportement inattendu. À titre indicatif, sélectionnez le mode 1 pour un téléviseur Samsung, le mode 2 pour LG et le mode 3 pour un téléviseur Philips. Le mode par défaut est le mode 3. Vous pouvez changer le mode dans l'appli: Préréglages > Réglages > Mouvement automatique > Méthode de détection HDMI

peut être
nécessaire de
sélectionner un
paramètre HDMI
(CEC) différent.

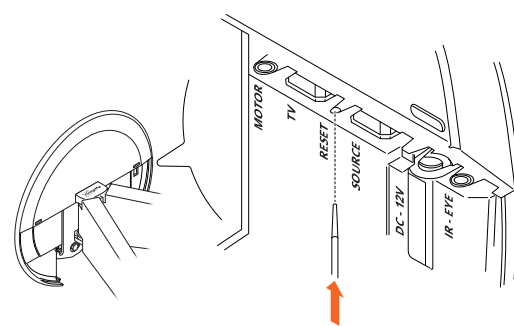
Problème	Cause	Solution
Le MotionMount ne retourne pas complètement contre le mur et/ou ne pivote pas complètement dans la position souhaitée. Quel est le problème ?	<ul style="list-style-type: none"> Le manchon du câble n'est pas correctement installé. Le mur auquel le MotionMount est monté, n'est pas perpendiculaire. Le téléviseur n'a pas été spécifié 	<ul style="list-style-type: none"> Installez le manchon de câble conformément aux instructions de montage et assurez-vous que tous les câbles du téléviseur passent par le manchon de câble. Une inclinaison du mur ne doit pas dépasser un demi-degré. Si le mur est incliné de plus d'un demi-degré, le support mural doit cependant être monté verticalement. Pour ce faire, il faut régler le mécanisme de correction pour les murs inclinés dans la plaque murale du MotionMount. Consultez les instructions de montage. Si le téléviseur correct n'a pas été spécifié (ou si la largeur correcte du téléviseur n'a pas été saisie lors de l'installation/l'enregistrement dans l'appli MotionMount), l'angle de rotation peut être limité.

Problème	Cause	Solution
Le déplacement automatique de votre MotionMount ne fonctionne pas lorsque vous allumez et éteignez votre téléviseur. Quelle en est la cause ?	La prise HDMI de la plaque murale n'est pas connectée à l'une des prises HDMI de votre téléviseur.	<p>Cette connexion est nécessaire pour que la fonction de déplacement automatique s'active (via HDMI-CEC). De plus, il est nécessaire que la fonction HDMI-CEC (Consumer Electronics Control) soit activée dans le menu de configuration de votre téléviseur. Cette fonction a un nom différent pour chaque marque de téléviseur : Anynet+ (Samsung), Aquos Link (Sharp), Bravia Link / Bravia Sync (Sony), CE-Link / Regza Link (Toshiba), Simplink (LG), HDAVI Control / EZ-Sync / VIERA Link (Panasonic), EZ-Sync (JVC), Easylink (Philips), Netcommand (Mitsubishi), Digital Link HD (Loewe).</p> <p>Si tout fonctionne bien, lorsque vous allumez/éteignez le téléviseur, le voyant de la plaque murale clignote deux fois quand le MotionMount détecte que vous allumez le téléviseur, et clignote trois fois quand vous éteignez le téléviseur. Compte tenu de la latence du HDMI-CEC, cela peut prendre un certain temps.</p>

Problème	Solution
J'ai oublié le code PIN. Comment réinitialiser le MotionMount aux paramètres par	Utilisez un petit pique ou un stylo à bille pour réinitialiser le MotionMount. Le bouton de réinitialisation se trouve dans la plaque murale du MotionMount.

défaut ?

Remarque : le code par défaut pour les deux codes PIN est 0000, ce qui signifie que le code PIN est désactivé.



Problème	Cause	Solution
Votre MotionMount ne fonctionne pas du tout. Quel peut être le problème?	<ul style="list-style-type: none"> Le voyant de la plaque murale n'est pas allumé: l'adaptateur secteur n'est pas branché. Le voyant de la plaque murale est allumé en rouge : le câble du moteur n'est pas branché correctement. 	<ul style="list-style-type: none"> Branchez l'adaptateur secteur. Branchez correctement le câble du moteur.
La télécommande infrarouge ne fonctionne pas. Quel peut être le problème?	Le câble du récepteur infrarouge n'est pas branché correctement.	Vérifiez si le câble du récepteur infrarouge est correctement branché. Dirigez la télécommande, directement ou par réflexion, vers le récepteur infrarouge.
J'ai acheté la télécommande Bluetooth MotionMount (numéro d'article 999965) dans la boutique en ligne de Vogel's, mais elle ne fonctionne pas avec mon MotionMount SIGNATURE. Comment m'y prendre ?	Le nom de votre MotionMount dans l'appli MotionMount n'est pas correct.	La télécommande Bluetooth ne peut fonctionner qu'avec le SIGNATURE MotionMount si le nom du MotionMount est Vogel's MotionMount. Vous pouvez modifier le nom de votre MotionMount dans l'appli MotionMount : Préréglages > Paramètres > Changer le nom du MotionMount > changer en : « Vogel's MotionMount ».
Le MotionMount ne pivote pas sur toute la plage de 120°. Quel est le problème?	Pour éviter que le téléviseur ne heurte le mur, le MotionMount est réglé sur les	Par conséquent, l'angle total de rotation est inférieur à 120 degrés. En spécifiant le téléviseur correct (ou en entrant la largeur correcte du téléviseur) pendant l'installation/l'enregistrement dans l'appli,

paramètres par défaut pour le plus grand téléviseur autorisé (téléviseur de 77 pouces avec une largeur de 170 cm). l'angle de rotation augmentera (jusqu'à 120 degrés pour les écrans de 65 pouces et moins).

Pour tout autre problème ou question, veuillez contacter consumercare@vogels.com (<mailto:consumercare@vogels.com>)

Foire aux questions

Où puis-je demander les bons boulons pour mon téléviseur (un kit de service) ?

Quels que soient vos besoins, il vous suffit de contacter votre revendeur Vogel's local ou Vogel's. [Cliquez ici \(http://www.vogels.com/contact\)](http://www.vogels.com/contact) pour contacter le service client Vogel's.

Où puis-je trouver des vidéos d'installation ?

Cliquez ou touchez le bouton sur la première page de ce manuel. La vidéo d'installation se trouve sur la page produit de votre produit sur notre site web. Vous pouvez également la retrouver sur notre chaîne YouTube : www.youtube.com/c/VogelsForSure (<http://www.youtube.com/c/VogelsForSure>).

Et si j'ai besoin de pièces de rechange ?

Si vous avez besoin d'une pièce de rechange, veuillez contacter votre revendeur local ou Vogel's. [Cliquez ici \(http://www.vogels.com/contact\)](http://www.vogels.com/contact) pour contacter le service client Vogel's.

Où puis-je trouver le gabarit de perçage ?

Le gabarit de perçage est imprimé sur la carte d'incrustation dans la boîte. Vous pouvez le découper à votre convenance.

À quelle hauteur dois-je fixer mon téléviseur ?

Le centre de votre téléviseur doit idéalement être placé à hauteur des yeux, lorsque vous êtes assis. Téléchargez et utilisez l'[application gratuite DrillRight \(https://www.vogels.com/DrillRight\)](https://www.vogels.com/DrillRight) pour déterminer la hauteur du téléviseur et pour marquer le premier trou.

Quels boulons ou vis dois-je utiliser ?

Vogel's propose un kit de montage complet avec tout le matériel de fixation inclus dans la boîte, pour votre téléviseur et votre mur. Vogel's propose un kit de montage complet avec tous les matériaux de montage inclus dans la boîte. Il vous manque les bons boulons pour votre téléviseur ? Veuillez contacter votre revendeur Vogel's local. [Cliquez ici \(http://www.vogels.com/contact\)](http://www.vogels.com/contact) pour contacter le service client Vogel's.

Pourquoi utilisez-vous des chevilles

La cheville Fischer® DuoPower est

Fischer®?	largement considérée comme le meilleur standard en matière de chevilles. Choisissez ce qu'il y a de mieux !
Qu'est-ce que VESA ?	VESA est un modèle standard de trous de fixation à l'arrière d'un téléviseur qui permet d'installer facilement de nombreux supports muraux TV standard sur votre téléviseur.
Quelle est la taille d'écran de téléviseur minimale pour ce support mural ?	La taille minimale de l'écran est de 40 pouces (102 cm).
Quels sont la taille maximale de l'écran et le poids maximal du téléviseur en combinaison avec le support mural pour téléviseur ?	La taille maximale de l'écran est de 77 pouces (196 cm) et le poids maximal est de 35 kg (77 lbs). Le système de protection électronique de l'écran (ESPS®) empêche votre téléviseur de heurter le mur.
Ce produit dispose-t-il d'une fonction d'inclinaison?	Ce produit n'est pas inclinable.
Le DesignMount TVM 7655 peut-il être mis à niveau vers le MotionMount ?	Non, ce n'est pas possible.
Quelle est la garantie de ce support mural?	Vogel's vous garantit à vie les défauts de matériaux et de fabrication du support mural. La garantie est de 2 ans pour les unités du moteur et l'électronique.
Quelle est la consommation électrique en mode veille de ce support mural?	La consommation d'énergie en mode veille est inférieure à 0,5 watt.
Est-il possible d'allumer le téléviseur manuellement (« commande manuelle ») ?	Oui, il est possible d'allumer le téléviseur manuellement.
Quel est l'angle de rotation maximal?	L'angle de rotation maximal est de 120° (2x 60°).
Quelle est la distance maximale à laquelle le téléviseur peut être déplacé du mur ?	La distance maximale par rapport au mur est de 72 cm.
Existe-t-il un risque de coincement, de compression ou de blessure des personnes lorsque le support se déplace automatiquement ?	La charnière et le circuit électronique de protection intégrés (qui coupe les moteurs en cas de résistance excessive) empêchent le pincement.
Existe-t-il également une version spéciale OLED du MotionMount?	Non, il n'y a pas de version OLED spécifique. L'interface VESA est également optimisée pour les OLED.
Est-ce que je dois régler les paramètres de mon téléviseur après l'installation ?	Oui. Pour que la fonction de déplacement automatique s'active, il est important que la fonction HDMI-CEC (Consumer Electronics Control) soit activée dans le menu de configuration de votre téléviseur. Cette fonction a un nom différent pour chaque marque de téléviseur : Anynet+ (Samsung), Aquos Link (Sharp), Bravia Link / Bravia Sync (Sony), CE-Link / Regza Link (Toshiba), Simplink (LG), HDAVI Control / EZ-Sync / VIERA Link (Panasonic), EZ-Sync

	(JVC), Easylink (Philips), Netcommand (Mitsubishi), Digital Link HD (Loewe).
Dois-je connecter mon téléviseur au MotionMount _o ?	Oui. Pour que la fonction de mouvement automatique s'active, un câble HDMI doit être connecté entre le connecteur HDMI de la plaque murale du MotionMount et l'un des connecteurs HDMI de votre téléviseur. Un câble HDMI de 2 m est inclus dans l'emballage du MotionMount.
Est-ce que je peux utiliser le MotionMount avec un téléviseur équipé d'un « boîtier de connexion » (par exemple, un téléviseur à écran plat téléviseur Samsung avec One Connect Box) ?	Oui, le MotionMount peut être utilisé avec un téléviseur avec un boîtier de connexion. Vogel's propose un câble HDMI fin de 4,5 m de couleur blanche qui peut être connecté entre le connecteur HDMI de la plaque murale du MotionMount et l'un des connecteurs HDMI du boîtier de connexion du téléviseur. Ce long câble HDMI est disponible dans la boutique en ligne de Vogel's (numéro d'article Vogel's 999985).
Le MotionMount est-il fourni avec une télécommande _o ?	Oui. Une télécommande infrarouge est incluse dans l'emballage du MotionMount. Le MotionMount peut également être contrôlé par une télécommande Bluetooth. Cette télécommande Bluetooth est disponible dans la boutique en ligne de Vogel's (numéro d'article Vogel's 999965).
Quels appareils prennent en charge l'appli SIGNATURE MotionMount ?	<ul style="list-style-type: none"> • Apple iOS 13 et plus récent/iPhone 6S et plus récent • Apple iPadOS 13 et plus récent/iPad Pro, iPad Air 2 et plus récent, iPad mini 2019, iPad mini 4, iPad 9,7 pouces 2017 et plus récent • Android OS 10.0 et plus récent <p>Remarque : seules les dernières versions des systèmes d'exploitation iOS et Android sont activement prises en charge et testées par Vogel's.</p>
Combien de positions prédéfinies peuvent être enregistrées avec l'appli et la télécommande ?	Il est possible de mémoriser jusqu'à sept positions prédéfinies.
La commande de l'appli fait-elle appel à une connexion Bluetooth avec MotionMount ?	En effet, la commande de l'appli utilise une connexion Bluetooth (« basse consommation ») 5.0. Le Bluetooth de votre smartphone / tablette doit être activé lorsque vous utilisez l'appli.
À quoi sert la fonction « Freeze position » ?	La fonction Freeze position se trouve dans l'appli (Paramètres – Gestion des mouvements automatisés). Si la fonction « Freeze position » est désactivée, votre téléviseur reviendra à la dernière position utilisée lorsqu'il sera allumé. Si la fonction « Freeze position » est activée, votre

	téléviseur reviendra toujours à la même position lorsqu'il sera allumé.
Peut-on commander le MotionMount par commande vocale ?	Oui, c'est possible pour les utilisateurs d'Apple. Avec l'iPhone et l'iPad, il est possible de déplacer votre téléviseur vers l'un des préréglages par commande vocale. Ceci est basé sur les raccourcis Siri.
Peut-on commander le MotionMount via une connexion RS-232 et/ou Ethernet ?	Avec le MotionMount PRO (TVM 7675 PRO), on peut commander le MotionMount par des commandes RS-232 et Ethernet.
De combien de prises murales ai-je besoin pour alimenter le téléviseur et ce produit ?	Vous avez besoin de deux prises murales. Un pour votre téléviseur et un pour le MotionMount (adaptateur secteur).
Pourquoi y a-t-il 2 prises HDMI dans la plaque murale du SIGNATURE MotionMount ?	L'une des prises HDMI est destinée à la connexion entre le MotionMount et votre téléviseur. La prise HDMI de la plaque murale doit être connectée à l'une des prises HDMI de votre téléviseur. Cette connexion est nécessaire pour que la fonction de déplacement automatique s'active (via HDMI-CEC). La deuxième prise HDMI de la plaque murale vous permet de connecter un périphérique à votre téléviseur sans passer un câble HDMI par le support mural jusqu'au téléviseur. Ce deuxième connecteur est une connexion dite « HDMI loop-through ». Votre décodeur numérique, votre lecteur Blu-ray, etc. peuvent donc être connectés dans la plaque murale.
Peut-on connecter une barre de son ou un récepteur AV au deuxième connecteur HDMI de la plaque murale ?	Oui. Dans ce cas, le câble HDMI entre le MotionMount et le téléviseur doit être connecté à la prise HDMI ARC (Audio Return Channel) de votre téléviseur (ou boîtier de connexion TV).
Est-ce que je peux utiliser le cache fils TVA 7000 de Vogel's avec ce produit ?	Oui, le cache fils TVA 7000 est spécialement conçu pour le SIGNATURE MotionMount (et le DesignMount). Ce cache fils s'adapte parfaitement à la plaque murale de votre support mural SIGNATURE. Le cache fils est disponible en noir et en blanc. Installez le support mural à une hauteur de 115 cm du sol.
Tous les câbles et le matériel de montage sont-ils inclus ?	Oui, tous les câbles et le matériel de montage sont inclus.
Le gabarit de perçage du SIGNATURE MotionMount (TVM 7675) est-il le même que celui du DesignMount (TVM 7655) ?	Oui, le gabarit de perçage est le même pour tous les produits de la gamme SIGNATURE.
Les trous de perçage des supports muraux TV SIGNATURE (plaque murale) sont-ils dans la même position que ceux des supports muraux du téléviseur NEXT ?	Oui, bien que la plaque murale ait une forme différente, le positionnement des quatre trous est identique.

Quelle plage de tension secteur et quelle fréquence sont recommandées pour le MotionMount ?	La plage de tension secteur (CA) de l'adaptateur est comprise entre 100 et 240 Volt, 50/60 Hz.
Est-ce que je peux mettre de niveau ce support mural horizontalement et verticalement ?	Oui, avec 3D-LEVELING™, vous pouvez toujours mettre de niveau votre téléviseur. Cette fonction comprend la correction des murs inclinés et une mise de niveau précise après l'installation (horizontalement et verticalement).
Quelle est la qualité du signal HDMI sortant de la « boucle HDMI » de la plaque murale MotionMount ?	Les signaux Full-HD (1080p) sont transmis sans problème. Les signaux HDMI jusqu'à 4K/60 Hz sont transmis selon la qualité du câble HDMI et de la source. Si vous souhaitez un signal HDMI de meilleure qualité, il est recommandé de connecter la source directement à votre téléviseur.

Pour tout autre problème ou question, veuillez contacter: consumercare@vogels.com
(<mailto:consumercare@vogels.com>)

Passez au vert !

Nous nous soucions de la planète. Si vous vous débarrassez de l'emballage ou du support mural TV lui-même, veuillez consulter les directives de votre municipalité pour connaître les meilleures options de mise au rebut près de chez vous. Pour plus d'informations sur les matériaux utilisés dans l'emballage, consultez le site www.vogels.com/recycle (<https://www.vogels.com/recycle>). Le recyclage, c'est important !



Garantie



Merci encore d'avoir choisi Vogel's ! La durabilité est primordiale dans le développement et la production de nos produits. C'est pourquoi Vogel's vous offre une garantie de 15 ans pour les défauts de matériaux et de fabrication. Pour les défauts des pièces électroniques, nous offrons une garantie de 2 ans, sauf si la législation et la réglementation locales imposent une période

minimale plus longue. Nous examinons tous les problèmes relatifs à des réclamations ou retours de produits et nous évaluons toutes les réclamations en fonction de l'utilisation du produit.

S'il s'avérait que votre produit ne fonctionne pas correctement en raison de défauts matériels ou de fabrication, nous le réparerons gratuitement ou le remplacerons à notre discrétion.

Si vous avez des problèmes avec nos produits ou si vous voulez savoir si la garantie est applicable, veuillez nous contacter :

1. Complétez le formulaire de contact ou envoyez un e-mail à notre équipe du service client. De préférence, veuillez ajouter une photo.
2. Vous serez contacté(e) par notre distributeur Vogel's local dans un délai de 2 jours ouvrables.
3. Si la garantie est invoquée, le produit doit être retourné, accompagné du document d'achat original (facture, ticket de caisse ou reçu de caisse). Le document d'achat doit clairement indiquer le nom du fournisseur et la date d'achat. Vous serez informé(e) de l'adresse de retour et de la procédure à suivre.

La garantie de Vogel's est nulle dans les cas suivants :

- Si le produit n'a pas été installé et utilisé conformément instructions ;
- Le cas échéant, si les trous dans le mur n'ont pas été correctement percés conformément aux instructions d'installation de Vogel's pour le type de mur concerné ;
- Si le produit a été modifié ou réparé par quelqu'un d'autre que Vogel's ;
- Si un défaut est dû à des causes externes (en dehors du produit) comme par exemple la foudre, les nuisances aquatiques, le feu, les éraflures, l'exposition à des températures extrêmes, les conditions météorologiques, les solvants ou les acides, une mauvaise utilisation ou une négligence ;
- Si le produit est utilisé pour un équipement différent de celui qui est mentionné sur ou dans l'emballage.

Vous avez d'autres questions ? Veuillez utiliser notre formulaire de contact.

Vogel's Products BV - Hondsruglaan 93 - 5628 DB Eindhoven - Pays-Bas

Vogel's Products BV 2024 © Tous droits réservés.